


WELCOME



Welcome to the It Is Better to Give Than to Receive Art Kit!

Thank you for joining us in exploring the power of art with the My Museum Classroom Kit: It Is Better to Give Than to Receive. This kit explores how artists show understanding and empathy toward others in hard times, whether it be personal or social. Changes can be made whenever we fully understand what a person or group of persons is going through, both emotionally and intellectually. This includes yourself as well. Creativity is a healing process, and it begins with the self until it grows and spreads to others. It takes courage to reach out with empathy, love, and understanding as these artists do. Let's explore these artworks and see how!

With an adult's permission, visit CrystalBridges.org/mymuseum-kit for videos to meet our educators and artists, look closely at artworks and learn how to use the supplies in this kit. If you are unable to view our web page, simply follow the instructions on this printout. We are so excited for you to begin to think about how you can be a force for change in the world around you so have fun creating!



WE LOOK FORWARD TO SEEING YOUR BEAUTIFUL CREATIONS!

With permission from an adult, you can share your final projects on social media using **#MyMuseumKit**.



SCHOOL VISITS ARE SPONSORED BY

The Willard and Pat Walker Charitable Foundation.

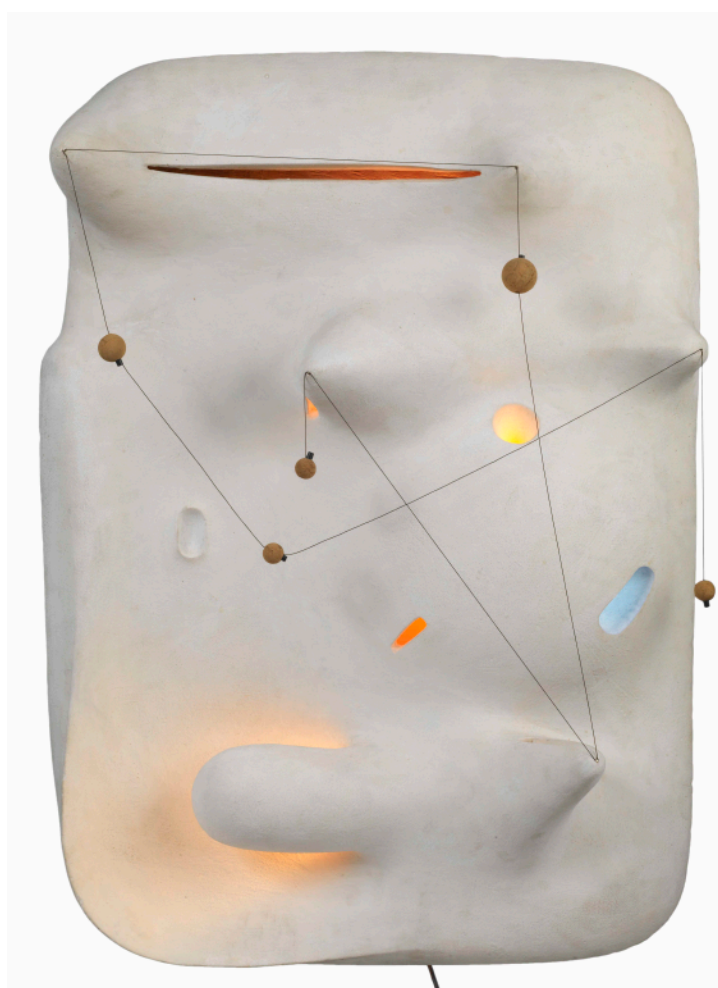
Additional support provided by Kimberly-Clark, Cox Communications, and GoGoSqueez.



Crystal Bridges
Museum of American Art

1

Isamu Noguchi, *Lunar Landscape*



Isamu Noguchi, *Lunar Landscape*, 1943, magnesite cement, electric lights, colored acetate sheets, cork, and string, 35 x 25 1/4 x 7 in. Crystal Bridges Museum of American Art, Bentonville, Arkansas.

Take a moment and look at the image above. What do you notice?

Isamu Noguchi, an American citizen of Japanese ancestry, volunteered to live in a Japanese internment camp during World War II in hopes of improving living conditions for those interned there. Instead, he found himself as a prisoner in the camp, disliked by those in charge as well as the other prisoners. After he was let out and returned to New York City, he began creating illuminated sculptures such as the art piece *Lunar Landscape*. For him, the artwork was an imaginary place of hope and escape.

Even in a bad situation, Noguchi found hope in compassion and service to others. Knowing a bit about this artwork, can you recall a time when you have felt this way? Or have you ever heard of a story where someone felt hopeful in the darkest times of their life?

Think about that time or that story as you open your kit and gather your materials to begin making an artwork about the idea of empathy.

"We are a landscape of all we have seen." – Isamu Noguchi

2

Kristen Cliffl, *What Will You Give Me If I Let You Down?*



Kristen Cliffl, *What Will You Give Me If I Let You Down?*, 2011, low-fire clay, glaze, hand-carved polychrome wood, and steel, 24 x 32 x 7 in. Crystal Bridges Museum of American Art, Bentonville, Arkansas, Collections: *State of the Art 2014*.

Take a moment and let your eyes wander over the image above. What do you notice when you look carefully?

Sculptor Kristen Cliffl creates small sculptures that seem to be inspired by Disney cartoons. Her work is full of bright colors and characters who seem to be having fun. However, there is also something a little deeper in her sculptures that comes through in humor. When you were younger, did you ever play on a see-saw on a playground? If you were the lighter person on the see-saw, you were at the mercy of the heavier one who might or might not let you down.

While you may remember those experiences as only fun, Cliffl thinks there is a more adult message in playground games: our lives will be full of ups and downs, and we must learn to deal with those events and other people to live successfully. We must learn to love ourselves, our families, and the people around us to live happily in the world.

Like the bird and the donkey characters, we interact with others around us and in our homes.

So let's take a moment and think about the ways you are important to your family, community, school, and any additional groups you may belong to. How are those people and groups important to you?

How do we develop love and compassion for family, friends, and for the people around us?

"Creating artwork is the way I express my questions, concerns, and hopes for the future." – Kristen Cliffl



GRAB THESE MATERIALS FROM YOUR My Museum Classroom Kit

Half-sheets of watercolor paper, watercolor pencils, watercolor paint set, brush, envelopes, pencil, ruler, and a pencil sharpener. With permission from an adult, grab these materials from your home or classroom: paper towels, 2 cups of water, one to clean your brush (this water will get dirty) and one to wet your brush with (this water will stay clean.)

Note: There is a wrong and right side to watercolor paper. To know which side to paint, feel the paper between your fingers, the side with more texture is the side you should paint on. This should be on the outside of your card. Hold the paper lengthwise and fold it in half so that the smooth side is on the inside.

Step 1 Use the ruler or the side of your desk to create your crease line, fold the paper, then run the edge of a pen or ruler to create a nice, crisp, folded line.

Now that your card is folded and ready, let's start decorating it! As you're making these cards, try to think of some special friends or family members that you would like to give them to. Think of things they like and use that as inspiration to decorate the card.

Step 2 In your kit, you have watercolor pencils and watercolor paints. There are so many ways you can use these art supplies to create fun designs on your card!

Option 1: For watercolor pencils, you can use them like regular color pencils to draw and color the designs you want to create. Once you are done drawing, you can add the look of watercolor to all or part of your design, simply use the brush provided in your kit! Wet your brush, tap off any excess water so that it isn't dripping, then run the wet brush over parts of your card design. This will make the color pencil drawings look like a watercolor painting! When you're done, set the card aside to dry before adding your message inside.

Watercolor Techniques

Wet on Dry: This technique involves getting your brush wet with water, dipping it in the paint color you want to use, then painting directly on your paper when it is still dry. When you use this method, your paint color will be richer and it's easier to control where your paint goes.

Wet on Wet: For this technique, the first thing you want to do is use your clean brush to get the paper wet where you want to paint it. Then, dip your wet brush in the paint you want to use and start painting where you wet the paper. This will give a more muted, or less saturated color. The Wet on Wet technique allows the paint to flow and spread more naturally on your paper. It might spread out in fun, unpredictable ways and make your painting look more unique!

Option 2: With watercolor paints, there are two main techniques to painting your watercolor designs. One technique is known as Wet on Dry, while the other is known as Wet on Wet. Before you start, use your brush to add 4–5 drops of clean water to each of the paints in your set. Each time you add the drops to a color, use your brush to stir in the water to create a pool of paint for each color. Be sure to rinse your brush in one of the cups after each time you touch a color. That way you won't accidentally mix two colors because your brush was dirty. If you wish to mix your paints to create a new color, use the lid or a plate as your mixing area.

#MyMuseumKit



GRAB THESE MATERIALS FROM YOUR My Museum Classroom Kit

Whole sheets of watercolor paper, watercolor pencils, watercolor paint set, brush, scissors, pencil, wooden dowel rod, cotton twine, glue stick, pencil sharpener, hole punch, and a ruler. With permission from an adult, grab these materials from your home or classroom: paper towels, 2 cups of water, one to clean your brush (this water will get dirty) and one to wet your brush with (this water will stay clean.)



Step 1 See previous artmaking activity for tips on watercolor painting techniques. You can paint all the sheets of watercolor paper if you desire.

I believe that our joys are the things that empower us to give, because it re-energizes us. The things that bring me joy are my family, my faith, and my love of art and nature. For me, shapes that represent these things can be a house (for my family), a cross, or a bird.

Take a moment to think about 4–5 things that give you joy and what objects or shapes you can draw that will help represent these joys for you. They can be trees, airplanes, or other objects.

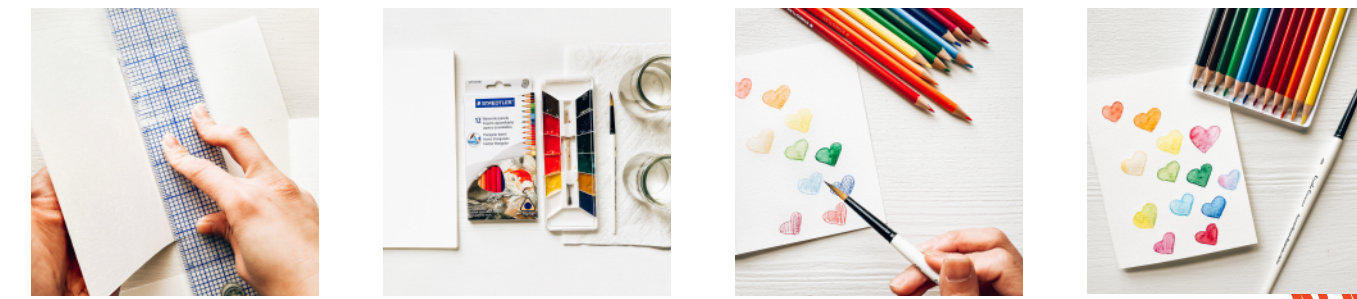
Step 2 Now, on your watercolor paper that you have painted, use a pencil to lightly draw these 4–5 shapes on two of your painted watercolor sheets. These shapes will be the objects hanging from your mobile.

Step 3 Use a pair of scissors to cut out the shapes.

Step 4 Now we are going to make a second copy of all your objects using the other sheets you painted. Take the other sheets that you painted and place them on your desk or table with the painted side down. Take the objects you just cut out and place them on top of these sheets. Your objects should have the painted side facing up. Trace the objects you just cut out onto the blank side of your other sheets. Once all your objects are traced, cut out the new ones from the sheets.

Step 5 Next, take out your wooden dowel rod, twine, and glue stick. You will want to cut a piece of twine for each pair of objects that you have. Cut each piece at different lengths, but they should each be about 6–12 inches long. Now are you ready to glue your shapes together! Lay one object facing down, then apply the glue with your glue stick. Place the second shape on top of the first, with the painted side up, and with twine sandwiched between the two shapes. Press the shapes firmly together to ensure they are glued tightly, and the twine is secure. You can also place your shapes under a heavy object, such as a book, to help press them together while they dry. Repeat the same steps until all your pairs of shapes are glued together with twine attached.

#MyMuseumKit



Note: When you are done with one card, remember to set it aside to dry before writing in it.

Step 3 Feel free to use any or all of these materials to create the designs on your cards! As you explore and play with your watercolor supplies, think about friends or family members these cards are going to. Think about what they have given you and how you can give back to them, and sometimes it is as simple as a handmade card filled with kind words that can lift someone up and make their day brighter!

Remember to have fun!

A note from the artist, Tram Colwin

"Why I chose card making for Noguchi: In the theme of giving, a handmade card is one of the simplest, kindest ways we can show someone we are thinking of them. Beyond the act of giving, I believe words are powerful.

The words and thoughts you write down can have the power to turn someone's day around. It can encourage them today and possibly for the rest of their lives."



Step 6 Once your shapes are nicely glued together and dry, tie each piece of twine to your dowel rod.

Step 7 Using a double knot is best.

Step 8 Cut off the excess twine.

Step 9 After all your shapes are attached to your rod, cut one more twine and tie it to the middle of the dowel rod. Use this twine to hang your mobile!



Extension Activity

Let's take a quick look at another artwork which is a great example of sympathy and empathy. The name of the artwork is *Oh, Mary, Don't You Weep* by Charles White. In this drawing, White has created a moment of caring and support between two women. Both women have their arms crossed and are standing near one another. The woman on the left is looking down and concerned, while the one on the right is looking up and determined.

We, as the viewer, can sympathize, and perhaps even empathize with the women to show support for the challenge they may be going through. White wanted to show how a friend can show empathy and understanding by listening to another person's concerns and giving extra support throughout difficult times.

Let's try to think of a time when we have used empathy in our own lives. Think of a time when someone needed help and you were there for them. Maybe you saw a friend or sibling who was sad and you made them smile again. There are many ways to show empathy, through acts of kindness, friendship, working together, or even through creating works of art that convey stories and ideas like Isamu Noguchi, Kristen Cliffl, and Charles Wilbert White.

For the extension activity, create a collage or mood board from either images from the internet or magazines to identify areas on how humanity as well as yourself can contribute to improve the lives of others. This can encompass the care of animals, the environment, hunger, education, etc. It is your choice. Be sure to put a title on the top of your collage reflecting the theme of your mood. For example, Sally's Giving Mission. Be creative.



Charles Wilbert White, *Oh, Mary, Don't You Weep*, 1956, Graphite and pen and ink on board, 53 5/8 x 55 5/8 in. Crystal Bridges Museum of American Art, Bentonville, Arkansas.

BIENVENIDO

¡Bienvenido a tu kit de arte Es mejor dar que recibir!

Gracias por acompañarnos a explorar el poder del arte con My Museum Classroom Kit: Es mejor dar que recibir. Este kit explora cómo los artistas muestran comprensión y empatía hacia los demás en tiempos difíciles, ya sean personales o sociales. Se pueden hacer cambios siempre que comprendamos completamente por lo que está pasando una persona o un grupo de personas, tanto emocional como intelectualmente. Esto también te incluye a ti mismo. La creatividad es un proceso de sanación y comienza con uno mismo hasta que crece y se extiende hacia los demás. Se necesita valor para acercarse con empatía, amor y comprensión como lo hacen estos artistas. ¡Exploremos estas obras de arte y veamos cómo!

Con el permiso de un adulto, visita CrystalBridges.org/my-museum-kit para ver videos y conocer a nuestros educadores y artistas, observar detenidamente las obras de arte y aprender a usar los materiales de este kit. Si no puedes ver nuestra página web, simplemente sigue las instrucciones impresas. Estamos muy emocionados de que empieces a pensar en cómo puedes ser una fuerza de cambio en el mundo que te rodea, ¡así que diviértete creando!

¡ESPERAMOS PODER VER TUS HERMOSAS CREACIONES PRONTO!

Con el permiso de un adulto, puedes compartir tus proyectos finales en redes sociales utilizando la etiqueta #MyMuseumKit

LAS VISITAS ESCOLARES SON PATROCINADAS POR
The Willard and Pat Walker Charitable Foundation.
Apoyos adicionales proporcionados por Kimberly-Clark,
Cox Communications, y GoGoSqueez.



Crystal Bridges
Museum of American Art

1

Isamu Noguchi, *Paisaje lunar*



Isamu Noguchi, *Paisaje lunar*, 1943, cemento de magnesita, luces eléctricas, láminas de acetato de colores, corcho y cuerdas, 35 x 25 1/4 x 7 in. Crystal Bridges Museum of American Art, Bentonville, Arkansas.

Toma un momento y mira la imagen de arriba. ¿Qué notaste?

Isamu Noguchi, un ciudadano estadounidense de ascendencia japonesa, se ofreció como voluntario para vivir en un campo de concentración japonés durante la Segunda Guerra Mundial con la esperanza de mejorar las condiciones de vida de los aprisionados en ese lugar. En cambio, se encontró a sí mismo como un prisionero en el campo, detestado tanto por los responsables como por los demás prisioneros. Después de que lo dejaron salir y regresó a la ciudad de Nueva York, comenzó a crear esculturas iluminadas como la obra de arte *Paisaje lunar*. Para él, la obra de arte era un lugar imaginario de esperanza y escape.

Incluso en una mala situación, Noguchi encontró esperanza en la compasión y el servicio a los demás. Sabiendo un poco sobre esta obra de arte, ¿puedes recordar algún momento en el que te hayas sentido así? O, ¿alguna vez has oído hablar de una historia en la que alguien se sintió esperanzado en los momentos más oscuros de su vida?

Piensa en ese momento o en esa historia mientras abres tu kit y reúnes tus materiales para comenzar a hacer una obra de arte sobre esa idea de empatía.

"Somos un paisaje de todo lo que hemos visto". - Isamu Noguchi

2

Kristen Cliffl, *¿Qué me darías si te decepciono?*



Kristen Cliffl, *¿Qué me darías si te decepciono?*, 2011, Cerámica cocida a fuego lento, madera policromada tallada a mano y acero, 24 x 32 x 7 in. Courtesy Crystal Bridges Museum of American Art, Bentonville, Arkansas. Fotografía: Dan Fox

Toma un momento y deja que tus ojos recorran la imagen de arriba. ¿Qué notas cuando observas con atención?

La escultora Kristen Cliffl crea pequeñas esculturas que parecen inspiradas en los dibujos animados de Disney. Su trabajo está lleno de colores brillantes y personajes que parecen divertirse. Sin embargo, también hay algo un poco más profundo en sus esculturas que se transmite con humor. Cuando eras más chico, ¿alguna vez jugaste en un subibaja en un patio de juegos? Si eras la persona más liviana en el subibaja, estabas a merced del más pesado que podría o no dejarte caer.

Si bien puedes recordar esas experiencias solo como divertidas, Cliffl cree que hay un mensaje más adulto en los juegos del patio de recreo: nuestras vidas estarán llenas de altibajos, y debemos aprender a lidiar con esos eventos y con otras personas para vivir exitosamente. Debemos aprender a amarnos a nosotros mismos, a nuestras familias y a las personas que nos rodean para vivir felices en el mundo.

Al igual que los personajes del pájaro y el burro, interactuamos con quienes nos rodean y en nuestros hogares. Por lo tanto, toma un momento y piensa en las formas en que eres importante para tu familia, comunidad, escuela y cualquier grupo adicional al que puedas pertenecer. ¿Qué importancia tienen para ti esas personas y grupos? ¿Cómo desarrollamos el amor y la compasión por la familia, los amigos y las personas que nos rodean?

"Crear obras de arte es la forma en que expreso mis preguntas, preocupaciones y esperanza hacia el futuro".
- Kristen Cliffl



ENCUENTRA ESTOS MATERIALES EN **My Museum Classroom Kit**

Medias hojas de papel para acuarela, lápices de acuarela, juego de acuarelas, pincel, sobres, lápiz, regla, y sacapuntas. Con permiso de un adulto, toma estos materiales de tu casa o salón de clases: 2 tazas con agua, una para limpiar tu pincel (esta agua se ensuciará) y otra para mojar tu pincel (esta deberá permanecer limpia), toallas de papel.

Nota: Hay un lado derecho y un revés del papel para acuarela. Para saber en qué lado pintar, siente el papel entre tus dedos, el lado con más textura es el lado sobre el que debes pintar. Esto debe estar en el exterior de tu tarjeta.

Paso 1 Usa la regla o el costado de tu escritorio para crear una línea de doblado, dobla el papel y luego pasa el borde de una pluma o regla para crear la línea de doblado agradable y nítida.

Ahora que tu tarjeta está doblada y lista, ¡comencemos a decorarla! Mientras creas estas tarjetas, intenta pensar en algunos amigos especiales o familiares a quienes te gustaría dárselas. Piensa en las cosas que les gustan y úsalas como inspiración para decorar las tarjetas.

Paso 2 En tu kit, tienes lápices de acuarela y pinturas de acuarela. ¡Hay muchísimas formas en que puedes usar estos materiales de arte para crear diseños divertidos en tu tarjeta!

Opción 1: Los lápices de acuarela puedes utilizarlos como lápices de colores normales para dibujar y colorear los diseños que deseas crear. Una vez que hayas terminado de dibujar, puedes agregar el aspecto de acuarela a todo o parte de tu diseño, ¡simplemente usa el pincel incluido en tu kit! Humedece tu pincel, quita el exceso de agua para que no gotee y luego pasa el pincel húmedo sobre algunas partes del diseño de tu tarjeta. ¡Esto hará que los dibujos con lápiz de color se vean como una pintura de acuarela! Cuando hayas terminado, deja la tarjeta a un lado para que se seque antes de agregar tu mensaje dentro.

Opción 2: Con las pinturas de acuarela, existen dos técnicas principales para pintar tus diseños. Una técnica se conoce como húmedo sobre seco, mientras que la otra se conoce como húmedo sobre húmedo. Antes de comenzar, usa tu pincel para agregar 4–5 gotas de agua limpia a cada uno de los colores en tu juego de acuarelas. Cada vez que agregues las gotas a un color, usa tu pincel para revolver el agua y crear un charco de pintura en cada color. Asegúrate de enjuagar tu pincel en una de las tazas después de que toque un color. De esa manera, no mezclarás accidentalmente dos colores porque tu pincel estaba sucio. Si deseas mezclar tus acuarelas para crear un nuevo color, usa una tapa o un plato como área de mezcla.

#MyMuseumKit



ENCUENTRA ESTOS MATERIALES EN **My Museum Classroom Kit**

Hojas enteras de papel para acuarela, lápices de acuarelas, juego de acuarelas, pincel, tijeras, lápiz, varilla de madera, cordón de algodón, pegamento en barra, lápiz, sacapuntas, perforadora, y regla. Con permiso de un adulto, toma estos materiales de tu casa o salón de clases: 2 tazas con agua, una para limpiar tu pincel (esta agua se ensuciará) y otra para mojar tu pincel (esta deberá permanecer limpia), toallas de papel.



1



2



3



4

Paso 1 Consulta la actividad de creación de arte anterior para obtener consejos sobre técnicas de pintura con acuarela. Puedes pintar todas las hojas de papel de acuarela si lo deseas.

Creo que nuestras alegrías son las cosas que nos empoderan para dar, porque nos revitalizan. Las cosas que me dan alegría son mi familia, mi fe y mi amor por el arte y la naturaleza. Para mí, las formas que representan estas cosas pueden ser una casa (para mi familia), una cruz o un pájaro.

Toma un momento para pensar en 4–5 cosas que te dan alegría y qué objetos o formas puedes dibujar que te ayudarán a representar estas alegrías. Pueden ser árboles, aviones u otros objetos.

Paso 2 Ahora, usando dos hojas del papel de acuarela que ya está pintado, usa un lápiz para bosquejar ligeramente estas 4–5 formas. Estas formas serán los objetos que cuelgan de tu móvil.

Paso 3 Usa unas tijeras para recortar las formas.

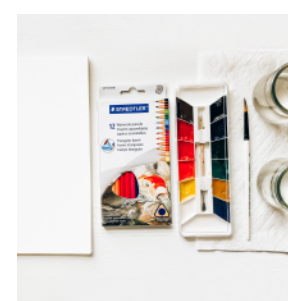
Paso 4 Ahora vamos a hacer una segunda copia de todos tus objetos usando las otras hojas que pintaste. Toma las otras hojas que pintaste y colócalas en tu escritorio o mesa con el lado pintado hacia abajo. Toma los objetos que acabas de recortar y colócalos encima de estas hojas. Los objetos deben tener el lado pintado hacia arriba. Una vez que hayas trazado todos tus objetos, recortalos de estas hojas.

Paso 5 A continuación, saca la varilla de madera, el cordón y el pegamento en barra. Deberás cortar un pedazo de cordón por cada par de objetos que tengas. Corta cada cordón en diferentes longitudes, pero cada uno debe tener entre 6 y 12 pulgadas de largo. ¡Ahora estás listo/a para pegar tus formas! Coloca un objeto boca abajo y luego aplica pegamento en barra. Coloca la segunda forma encima de la primera, con el lado pintado hacia arriba y con el cordón en medio entre las dos formas. Presiona las formas juntas firmemente para asegurarte de que estén bien pegadas y el cordón esté seguro. También puedes colocar tus formas debajo de un objeto pesado, como un libro, para ayudar a presionarlas juntas mientras se secan. Repite los mismos pasos hasta que todos tus pares de formas estén pegados con un cordón en medio.

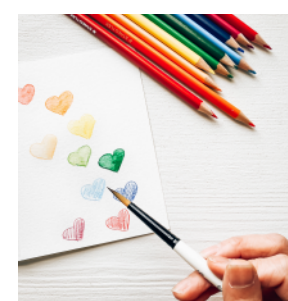
#MyMuseumKit



1



2



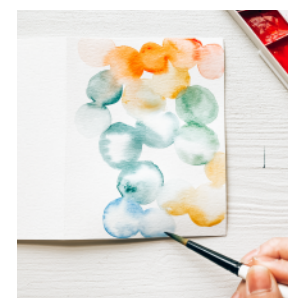
2-1a



2-1b



2-2a



2-2b



3



Terminada :)

Nota: Cuando hayas terminado con una tarjeta, recuerda dejarla a un lado para que se seque antes de escribir en ella.

Paso 3 ¡Siéntete libre de usar cualquiera o todos estos materiales para crear diseños en tus tarjetas! Mientras exploras y juegas con tus materiales de acuarela, piensa en los amigos o familiares a los que vas a dar estas tarjetas. Piensa en lo que te han dado y cómo puedes retribuirles, ¡muchas veces es tan simple como una tarjeta hecha a mano llena de palabras amables que pueden animar a alguien y hacer que su día sea más agradable!

¡Recuerda divertirte!

Nota del artista, Tram Colwin

“¿Por qué elegí crear tarjetas para la obra de Noguchi? En el tema de dar, una tarjeta hecha a mano es una de las formas más simples y amables de mostrarle a las personas que estamos pensando en ellas. Más allá del acto de dar, creo que las palabras son poderosas.

Las palabras y los pensamientos que escribes pueden tener el poder de cambiar el día de alguien. Puede animarlos hoy y posiblemente por el resto de sus vidas.”



5



6



7



8

Paso 6 Una vez que las formas estén bien pegadas y secas, ata cada cordón a la varilla.

Paso 7 Lo mejor es usar un nudo doble.

Paso 8 Corta la cuerda sobrante.

Paso 9 Después de que todas las formas estén unidas a la varilla, corta una cuerda más y ántala al centro de la varilla. ¡Usa esta cuerda para colgar tu móvil!



9

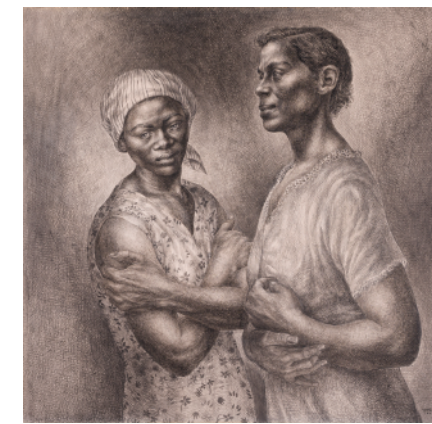
Actividad adicional

Veamos rápidamente otra obra de arte que es un gran ejemplo de compasión y empatía. El nombre de la obra de arte es *Oh, Mary, no llores* de Charles White. En este dibujo, White ha creado un momento de cariño y apoyo entre dos mujeres. Ambas mujeres tienen los brazos cruzados y están de pie cerca una de la otra. La mujer de la izquierda mira hacia abajo preocupada, mientras que la de la derecha mira hacia arriba y con determinación.

Nosotros, como espectadores, podemos compadecernos, y tal vez incluso sentir empatía por las mujeres para mostrar apoyo al desafío que pueden estar atravesando. White quería mostrar cómo un amigo puede mostrar empatía y comprensión al escuchar las preocupaciones de otra persona y brindar apoyo adicional durante momentos difíciles.

Intentemos pensar en un momento en el que hayamos utilizado la empatía en nuestras propias vidas. Piensa en un momento en el que alguien necesitaba ayuda y estuviste ahí para ayudarlo/a. Tal vez viste a un amigo/a o hermano/a que estaba triste y lo/a hiciste sonreír de nuevo. Hay muchas formas de mostrar empatía, a través de actos de bondad, amistad, trabajando juntos o incluso creando obras de arte que transmiten historias e ideas como Isamu Noguchi, Kristen Cliffl y Charles Wilbert White.

Para la actividad adicional, crea un collage o un tablero de estado de ánimo con imágenes de Internet o revistas para identificar áreas sobre cómo la humanidad, e incluso tú mismo, pueden contribuir a mejorar la vida de los demás. Esto puede abarcar el cuidado de los animales, el medio ambiente, el hambre, la educación, etc. Es tu elección. Asegúrate de poner un título en la parte superior de tu collage que refleje el tema de tu estado de ánimo. Por ejemplo, "La misión de apoyo de Sally". Se creativo/a.



Charles Wilbert White, *Oh, Mary, no llores*, 1956, grafito y pluma y tinta sobre tabla, 53 5/8 x 55 5/8 in., Crystal Bridges Museum of American Art, Bentonville, Arkansas