

# WELCOME

We are excited for you to join us in exploring the power of art with the My Museum Classroom Kit: Actions Speak Louder Than Words. Explore your artistic voice and engage with the Crystal Bridges art collection. Actions Speak Louder than Words is about understanding how artists have used art to challenge people to not just say they are going to help bring about change but actively doing something to help be the change. The first step to making a difference is seeing the problem, and through these artworks, awareness and conversation leads to action. In this kit, you will see artists who have important conversations about the world around them and you will consider how to question and change the world around you!

With an adult's permission, visit [CrystalBridges.org/my-museum-kit](https://CrystalBridges.org/my-museum-kit) for videos to meet our educators and artists, look closely at artworks and learn how to use the supplies in this kit. If you are unable to view our web page, simply follow the instructions on this printout. We are so excited for you to begin to think about how you can be a force for change in the world around you, so have fun creating!

## ***WE LOOK FORWARD TO SEEING YOUR BEAUTIFUL CREATIONS!***

With permission from an adult, you can share your final projects on social media using **#MyMuseumKit**.

### **SCHOOL VISITS ARE SPONSORED BY**

The Willard and Pat Walker Charitable Foundation.

Additional support provided by Kimberly-Clark,

Cox Communications, and GoGoSqueeze.



**Crystal Bridges**  
Museum of American Art

# 1

## Kerry James Marshall, *Our Town*



Kerry James Marshall, *Our Town*, 1995, acrylic and collage on canvas, 101 x 143 in. Crystal Bridges Museum of American Art, Bentonville, Arkansas, 2009.3.

What we perceive through our senses—what we hear and what we see—may not always be the scope of the situation or circumstance. Artists like Kerry James Marshall, through their artwork, convey this perception beautifully. In Kerry James Marshall's work *Our Town*, he presents an idyllic neighborhood setting. He also draws the viewer in closer with the children's gaze, or markings in the landscape to make us re-examine the painting, and not overlook the characters or setting.

Artist Kinya Christian says that “as an artist, I am often inspired by how other artists express themselves. I enjoy conveying conflicting thoughts and ideas and educating the viewer about how my experiences may appear similar to their own—but different.”

When choosing material to work with Kinya says, “I chose to work with acrylic paint because it tends to dry quickly. I didn't want to overthink the art. I want to go with the first thoughts that come to me. Markers are versatile in this project. I use them to outline, to sketch; to fill in areas with color to diffuse with water to mimic watercolor paint; and to emphasize certain aspects of the art.”



### GRAB THESE MATERIALS FROM YOUR My Museum Classroom Kit

8x10 canvas (the larger one), bottles of paint, paint palette, markers, brushes, some of the tissue paper squares. With permission from an adult, grab these materials from your home or classroom: a container with a small amount of water.



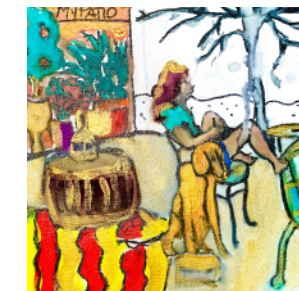
1



2



3



Done :)

**Step 1** Think of a time or place you are familiar with. You know it by heart. There's something about it that may not be what it seems to someone who doesn't know it—and your artwork will explain it.

**Step 2** Sketch it out on the canvas with pencil first, and once you have it the way you want, begin your artwork. You can use the acrylic paint or markers. Use the paint palette to add dabs of the paint from the bottles, then add other dabs from the bottles to mix together and create additional colors.

**Step 3** Use the metallic paint and dark color markers (only use the markers after your work is dried down) to accent or highlight areas of your work that you want the viewer to see. Add your title to your artwork—it is part of your completed work.

#### Tips

A. Think about how you'll title your work while sketching. It will help you to decide how and where to incorporate it within your artwork. You can also think about the sounds and smells of the time or place to help you decide on the colors to use.

B. The markers can be used to simply color in an area, or you might experiment with using a small amount of water on your brush to diffuse the color, just as when using watercolor paint. It's okay if your colors get smudged—that's part of the process.

C. You can use the tissue paper with the acrylic paint. It sticks to it well, as long as the paint is tacky, or kind of sticky or not quite dry, but not too wet. It will not work with the markers.

D. Remember if you want to mix your own colors, that combining red and blue will make purple, yellow and red will make orange, and blue and yellow will make green. You can use your white paint to lighten any of your colors as well. For example, adding white to red will give you pink.

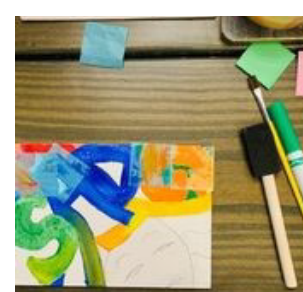


#MyMuseumKit

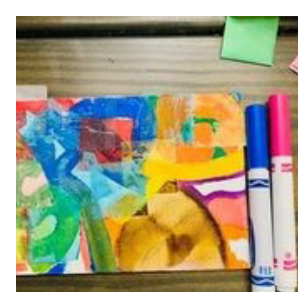


### GRAB THESE MATERIALS FROM YOUR My Museum Classroom Kit

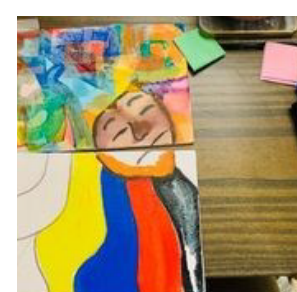
Canvases (the smaller ones), bottles of paint, paint palette, brushes, foam sponge brush, markers, and the remaining tissue paper squares. With permission from an adult, grab these materials from your home or classroom: a container with a small amount of water.



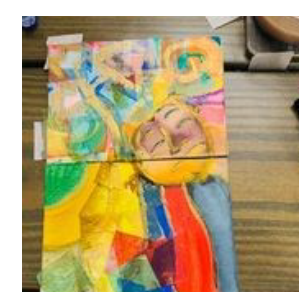
2



3



4



5

**Step 1** Think of a situation when what you were feeling wasn't the expression on your face or how you acted in that situation. Using a pencil, sketch the word of that feeling or emotion on the first smaller canvas. Sketch an expression of the conflicting facial expression on the second smaller canvas. Feel free to look in a mirror for inspiration for that facial expression. You might choose to outline the words you picked to help to stay in the lines and to imagine the canvases together. You may choose to imagine yours together or separately.

**Step 2** Place dabs of paint from the bottles onto the paint palette, then add extra dabs of color, and blend together to get colors that you want or find interesting. Use the paint to fill in the letters, or trace the word you sketched. Allow five minutes or until the paint is tacky to touch. Use the tissue paper to “veil” your words, lightly covering them (or you could use it later to “veil” your expression). You might need to use a little water on your sponge brush to make sure it sticks down. Be patient, if you try and use the paper over the markers, it won't stick—and it'll run your colors together.

#### Tips

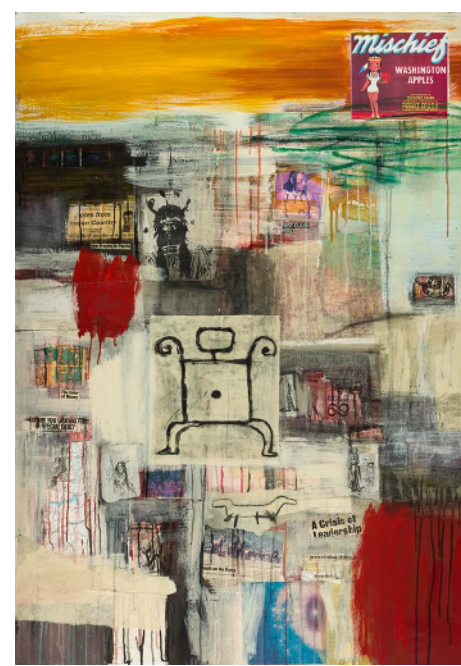
A. Think about how you'll title your work while sketching. It will help you decide how to fill in the background around your facial expression. You can use as many or as few words as you'd like. Use them to add to your work.

B. Markers can be used to simply color in an area, or you might experiment with using a small amount of water on your brush to diffuse the color, just as when using watercolor paint.

C. Remember, you can continue to use the tissue paper with the acrylic paint. It sticks to it well as long as the paint is tacky—not quite dry, but not too wet. Use the sponge brush to gently pat the paper down. You might use a little water to help—just dip the tip of the sponge into the water, and wipe the excess away onto a paper towel, similar to the easel brush.

# 2

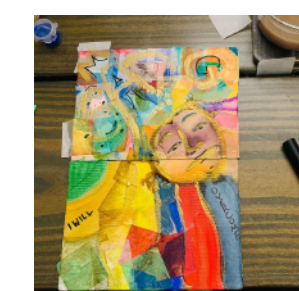
## Jaune Quick-to-See Smith (Salish and Kootenai), *Mischief, Indian Land Series*



Jaune Quick-to-See Smith (Salish and Kootenai), *Mischief, Indian Land Series*, 1992, acrylic, oil stick, and collage on canvas, 60 x 40 in. Crystal Bridges Museum of American Art, Bentonville, Arkansas 2013.6.

Sometimes we say we feel a certain way. Our actions might convey the opposite or not tell the full story. For instance, when speaking in front of a large group of people, we may feel nervous or frightened, but we appear calm. Art can communicate those conflicting feelings. This artwork by Jaune Quick-To-See Smith, titled *Mischief, Indian Land Series* shows us the reality of how circumstances and feelings might conflict and how that conflict is sometimes hard to fully understand. An image of a cartoon figure, is something that would usually make us laugh or smile. However, conflict is created when we realize that the cartoon figure is based around a stereotypical image of a Native American woman.

When choosing a medium or material to work with, artist Kinya Christian, says, “I love using metallics. In fact, I would say that it's probably a trademark of my artwork. I use metallics to emphasize shapes, contour, and colors. This reflective quality can completely change the overall feeling that the artwork gives depending on where the viewer stands in relation to the work or how the lighting in the room changes throughout the day. Tissue paper, as used in this project, behaves as a thin veil. I want the viewer to look closer—dig deeper—to see the situation, the feeling, the circumstance conveyed, in its entirety.”



6



Done :)

## Extension Activity

Norman Rockwell's background as an illustrator for popular magazines allowed him to tell stories. Those stories were informative and entertaining. In many of those illustrations that were on covers of magazines, he often used humor. He also used different symbols, something that stands for something else. Some of those symbols in *Rosie the Riveter*, are her really big muscles that are symbolic of strength. The dirt covering her face and arms represent what a hard worker she is.

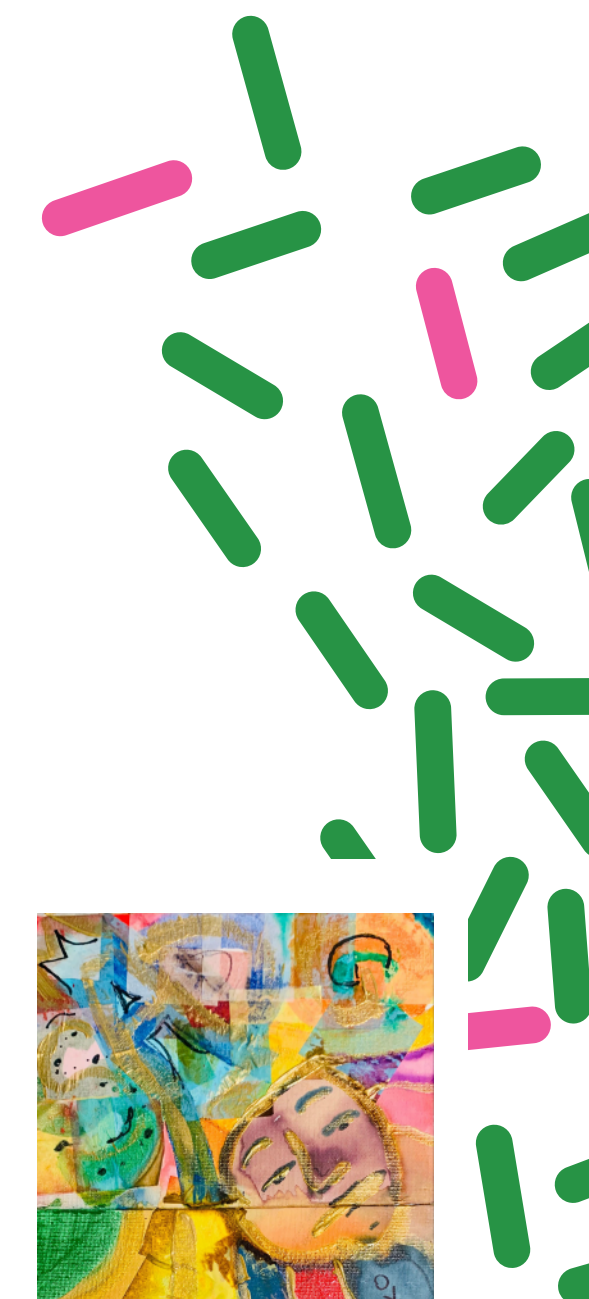
Think about a commercial or ad that you have seen recently. Can you pick out any symbols or maybe exaggerations that help sell the idea in that commercial?

Think about those symbols and exaggerations. How do you think they are supposed to make you feel?

If you were to make your own ad or commercial for that product or idea, what changes would you make? And why do you think you would make those changes?



Norman Rockwell, *Rosie the Riveter*, 1943, Oil on canvas, 52 x 40, Crystal Bridges Museum of American Art, Bentonville, Arkansas.



#MyMuseumKit

# BIENVENIDO

Estamos muy emocionados de que te unas a nosotros para explorar el poder del arte con My Museum Classroom Kit: Las acciones hablan más fuerte que las palabras. Explora tu voz artística e interactúa con la colección de arte de Crystal Bridges. Las acciones hablan más fuerte que las palabras trata sobre comprender cómo los artistas han utilizado el arte para desafiar a las personas a que no solo digan que van a ayudar a generar un cambio, sino que también hagan algo para ayudar a que el cambio sea efectivo. El primer paso para marcar la diferencia es ver el problema y, a través de estas obras de arte, el conocimiento y la conversación conducen a la acción. En este kit, verás artistas que tienen importantes conversaciones sobre el mundo que los rodea y considerarás cómo cuestionar y ¡cambiar el mundo que te rodea!

Con el permiso de un adulto, visita [CrystalBridges.org/my-museum-kit](https://CrystalBridges.org/my-museum-kit) para ver videos y conocer a nuestros educadores y artistas, observar detenidamente las obras de arte y aprender a usar los materiales de este kit. Si no puedes ver nuestra página web, simplemente sigue las instrucciones impresas. Estamos muy emocionados de que empieces a pensar en cómo puedes ser una fuerza de cambio en el mundo que te rodea, ¡así que diviértete creando!

## **¡ESPERAMOS PODER VER TUS HERMOSAS CREACIONES PRONTO!**

Con el permiso de un adulto, puedes compartir tus proyectos finales en redes sociales utilizando la etiqueta #MyMuseumKit

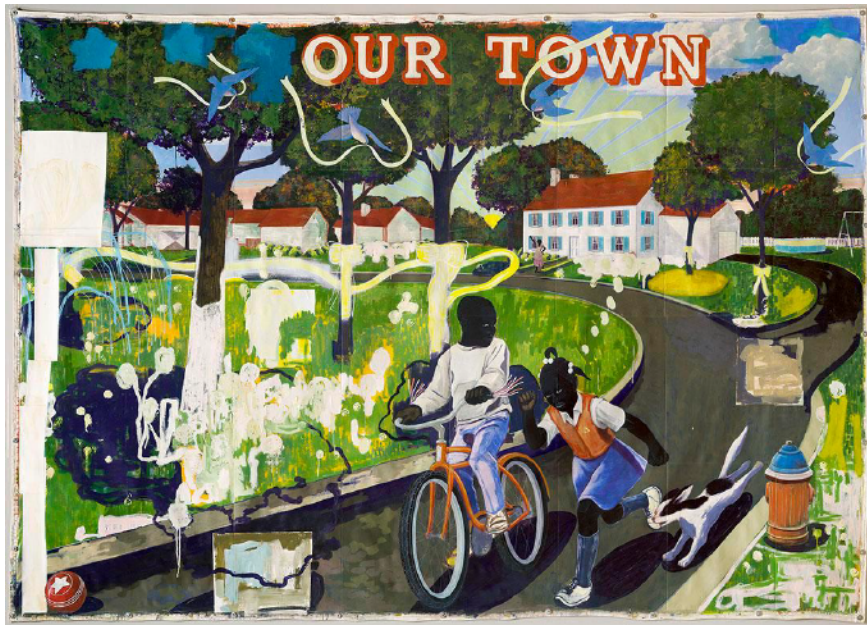
LAS VISITAS ESCOLARES SON PATROCINADAS POR  
The Willard and Pat Walker Charitable Foundation.  
Apoyos adicionales proporcionados por Kimberly-Clark,  
Cox Communications, y GoGoSqueeze.



**Crystal Bridges**  
Museum of American Art

# 1

## Kerry James Marshall, *Nuestra Ciudad*



Kerry James Marshall, *Nuestra ciudad*, 1995, acrílico y collage sobre lienzo, 101 x 143 in. Crystal Bridges Museum of American Art, Bentonville, Arkansas, 2009.3. Fotografía por Vancouver Art Gallery.



### ENCUENTRA ESTOS MATERIALES EN **My Museum Classroom Kit**

Lienzo tamaño 8x10 in., frascos de pintura, paleta para pintura, marcadores, pinceles, y algunos cuadros de papel de china. Con permiso de un adulto, toma estos materiales de tu casa o salón de clases: un contenedor con una pequeña cantidad de agua.



1



2



3



Terminada :)

**Paso 1** Piensa en un momento o un lugar con el que estés familiarizado. Lo conoces de memoria. Hay algo en él que puede no ser lo que le parezca a alguien que no lo conozca, y tu obra de arte lo explicará.

**Paso 2** Bosqueja en el lienzo primero con lápiz, y una vez que lo tengas de la manera que desees, comienza tu obra de arte. Puedes usar pintura acrílica o marcadores. Toma la paleta de pintura y agrega algunas gotas de pintura de los frascos, luego agrega gotas de otros colores para mezclar y crear colores adicionales.

**Paso 3** Usa la pintura metálica y los marcadores de colores oscuros (solo usa los marcadores después de que tu trabajo se haya secado) para acentuar o resaltar las áreas de tu trabajo que desees que el espectador vea. Agrega tu título a tu obra de arte; es parte de tu trabajo terminado.

#### Sugencias

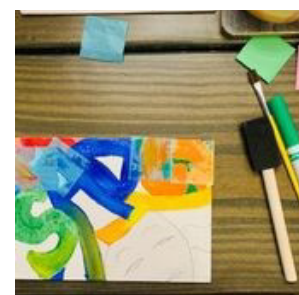
- A. Piensa en cómo titularás tu trabajo mientras dibujas. Te ayudará a decidir cómo y dónde incorporarlo a tu obra de arte. También puedes pensar en los sonidos y olores de la época o el lugar para ayudarte a decidir qué colores usar.
- B. Los marcadores se pueden usar para simplemente colorear un área, o puedes experimentar usando una pequeña cantidad de agua en tu pincel para difuminar el color, como cuando usas pintura de acuarela. Está bien si tus colores se manchan, eso es parte del proceso.
- C. Puedes usar el papel de china con la pintura acrílica. Se adhiere bien, siempre que la pintura esté pegajosa, un poco pegajosa o no del todo seca, pero no demasiado húmeda. Esto no funcionará con los marcadores.
- D. Recuerda que si desees mezclar tus propios colores, la combinación de rojo y azul da como resultado el color morado, el amarillo y el rojo producen el naranja, y el azul y el amarillo producen el verde. También puedes usar tu pintura blanca para aclarar cualquiera de tus colores. Por ejemplo, al agregar blanco al rojo te dará rosa.

#MyMuseumKit

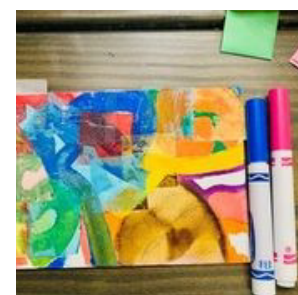


### ENCUENTRA ESTOS MATERIALES EN **My Museum Classroom Kit**

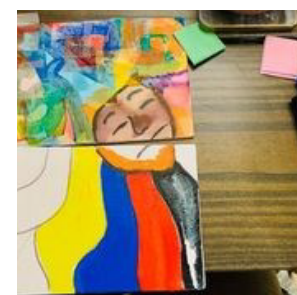
Lienzos (los pequeños), frascos de pintura, paleta para pintura, marcadores, pinceles, pincel de esponja, el resto de los cuadros de papel de china. Con permiso de un adulto, toma estos materiales de tu casa o salón de clases: un contenedor con una pequeña cantidad de agua.



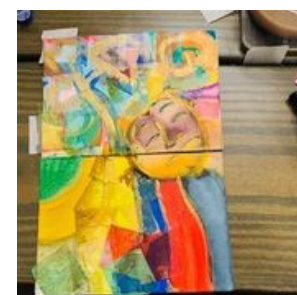
2



3



4



5

**Paso 1** Piensa en una situación cuando lo que estabas sintiendo no era lo mismo que expresabas con tu rostro o tus acciones en ese momento. Con un lápiz, bosqueja la palabra de ese sentimiento o emoción en el primer lienzo más pequeño. Dibuja una expresión de ese gesto conflictivo en el segundo lienzo más pequeño. Mírate en un espejo en busca de inspiración para esa expresión facial o gesto. Puedes delinear las palabras que elegiste para ayudarte a permanecer en las líneas e imaginar los lienzos juntos. Puedes decidir si quieres imaginar tus lienzos juntos o por separado.

**Paso 2** Coloca gotas de pintura de los frascos en la paleta de pintura, luego agrega gotas de otros colores y mezclalas para obtener los colores que desees o te parezcan interesantes. Usa la pintura para rellenar las letras o trazar la palabra que dibujaste. Deja pasar cinco minutos o hasta que la pintura esté pegajosa al tacto. Usa el papel de china para "velar" tus palabras, cubriéndolas ligeramente (o puedes usarlo más tarde para "velar" tu expresión). Es posible que debas usar un poco de agua en tu pincel de esponja para asegurarte de que se pegue. Ten paciencia, si intentas usar el papel sobre los marcadores, no se pegará, y combinará tus colores.

#### Sugencias

- A. Piensa en cómo titularás tu trabajo mientras dibujas. Te ayudará a decidir cómo rellenar el fondo alrededor de tu expresión facial. Puedes utilizar tantas palabras como desees. Úsalas para agregarlas a tu trabajo.
- B. Los marcadores se pueden usar para simplemente colorear un área, o puedes experimentar usando una pequeña cantidad de agua en tu pincel para difuminar el color, al igual que cuando usas pintura de acuarela.
- C. Recuerda que puedes seguir usando el papel de china con la pintura acrílica. Se adhiere bien siempre que la pintura esté pegajosa (no del todo seca, pero no demasiado húmeda). Usa el pincel de esponja para tocar suavemente el papel. Puedes usar un poco de agua para ayudar, simplemente sumerge la punta de la esponja en el agua y limpia el exceso con una toalla de papel, similar al cepillo de caballete.

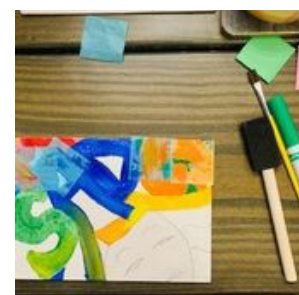
#MyMuseumKit

# 2

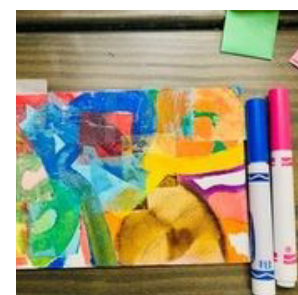
## Jaune Quick-to-See Smith (Salish and Kootenai), *Travesura, Serie de las Tierras Indias*



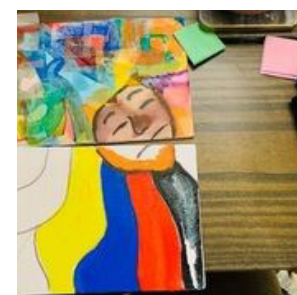
Jaune Quick-to-See Smith (Salish and Kootenai), *Travesura, Serie de las Tierras Indias*, 1992, acrylic, oil stick, and collage on canvas, 60 x 40 in. Crystal Bridges Museum of American Art, Bentonville, Arkansas 2013.6.



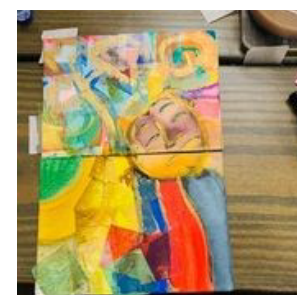
2



3



4



5

**Paso 1** Piensa en una situación cuando lo que estabas sintiendo no era lo mismo que expresabas con tu rostro o tus acciones en ese momento. Con un lápiz, bosqueja la palabra de ese sentimiento o emoción en el primer lienzo más pequeño. Dibuja una expresión de ese gesto conflictivo en el segundo lienzo más pequeño. Mírate en un espejo en busca de inspiración para esa expresión facial o gesto. Puedes delinear las palabras que elegiste para ayudarte a permanecer en las líneas e imaginar los lienzos juntos. Puedes decidir si quieres imaginar tus lienzos juntos o por separado.

**Paso 2** Coloca gotas de pintura de los frascos en la paleta de pintura, luego agrega gotas de otros colores y mezclalas para obtener los colores que desees o te parezcan interesantes. Usa la pintura para rellenar las letras o trazar la palabra que dibujaste. Deja pasar cinco minutos o hasta que la pintura esté pegajosa al tacto. Usa el papel de china para "velar" tus palabras, cubriéndolas ligeramente (o puedes usarlo más tarde para "velar" tu expresión). Es posible que debas usar un poco de agua en tu pincel de esponja para asegurarte de que se pegue. Ten paciencia, si intentas usar el papel sobre los marcadores, no se pegará, y combinará tus colores.

#### Sugencias

- A. Piensa en cómo titularás tu trabajo mientras dibujas. Te ayudará a decidir cómo rellenar el fondo alrededor de tu expresión facial. Puedes utilizar tantas palabras como desees. Úsalas para agregarlas a tu trabajo.
- B. Los marcadores se pueden usar para simplemente colorear un área, o puedes experimentar usando una pequeña cantidad de agua en tu pincel para difuminar el color, al igual que cuando usas pintura de acuarela.
- C. Recuerda que puedes seguir usando el papel de china con la pintura acrílica. Se adhiere bien siempre que la pintura esté pegajosa (no del todo seca, pero no demasiado húmeda). Usa el pincel de esponja para tocar suavemente el papel. Puedes usar un poco de agua para ayudar, simplemente sumerge la punta de la esponja en el agua y limpia el exceso con una toalla de papel, similar al cepillo de caballete.

#MyMuseumKit

### Actividad adicional

La experiencia de Norman Rockwell como ilustrador de revistas populares le permitió contar historias. Esas historias eran informativas y entretenidas. En muchas de esas ilustraciones que aparecían en portadas de revistas, a menudo usaba el humor. También usó diferentes símbolos, algo que representa algo más, como una forma de realmente hacer una referencia. Algunos de esos símbolos en *Rosie la remachadora* son sus músculos realmente grandes que simbolizan fuerza. La suciedad que cubre su rostro y brazos representa lo trabajadora que es.

Piensa en un comercial o un anuncio publicitario que hayas visto recientemente. ¿Puedes distinguir algún símbolo o tal vez exageraciones que ayuden a vender la idea en ese comercial?

Piensa en esos símbolos y exageraciones. ¿Cómo crees que se supone que te deben hacer sentir?

Si tuvieras que hacer tu propio anuncio publicitario o comercial para ese producto o idea, ¿qué cambios harías? ¿Y, ¿por qué crees que harías esos cambios?



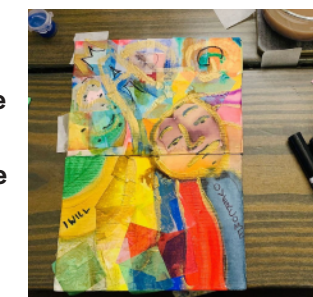
Norman Rockwell, *Rosie la remachadora*, 1943, óleo sobre lienzo, 52 x 40 in. Crystal Bridges Museum of American Art, Bentonville, Arkansas, 2007.178. Fotografía por Dwight Primiano.

**Paso 3** Mientras se seca este trabajo, comienza con el segundo lienzo: tu expresión facial y el fondo. El fondo puede ser un paisaje o un lugar en el que has estado, o tal vez son caras adicionales, otros objetos o simplemente tus colores favoritos.

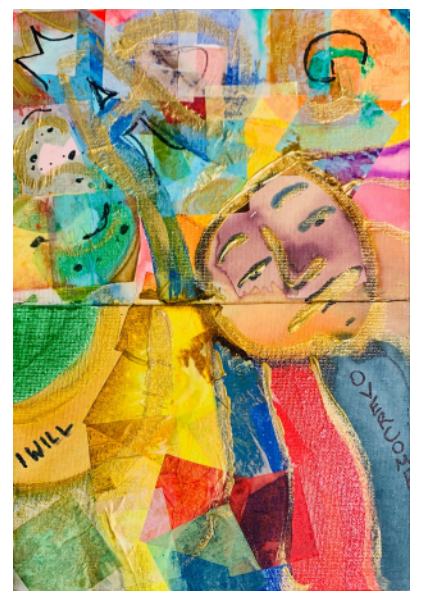
**Paso 4** Utiliza las pinturas acrílicas y los marcadores para completar tu expresión y el fondo.

**Paso 5** Déjalo secar, luego usa la pintura metálica o los marcadores de colores oscuros para acentuar o resaltar las áreas de tu trabajo que desees que el espectador vea.

**Paso 6** Agrega tu título a tu obra de arte, para que sea parte de tu trabajo terminado. No estás limitado en la cantidad de palabras o expresiones en tu trabajo.



6



Terminada :)

A veces decimos que nos sentimos de cierta manera. Nuestras acciones pueden transmitir lo contrario o no contar la historia completa. Por ejemplo, cuando hablamos frente a un grupo grande de personas, podemos sentirnos nerviosos o asustados, pero parecemos tranquilos. El arte puede comunicar esos sentimientos encontrados. Esta obra de arte de Jaune Quick-to-See Smith, titulada *Travesura, Serie de las Tierras Indias*, nos muestra la realidad de cómo las circunstancias y los sentimientos pueden entrar en conflicto y cómo ese conflicto a veces es difícil de comprender por completo. Una imagen de una figura de dibujos animados, es algo que normalmente nos haría reír o sonreír. Sin embargo, el conflicto se crea cuando nos damos cuenta de que la figura de la caricatura se basa en una imagen estereotipada de una mujer nativa americana.

Al elegir un medio o material con el que trabajar, la artista Kinya Christian dice: "Me encanta usar metálicos. De hecho, diría que probablemente sea una marca registrada de mi obra de arte. Utilizo los metálicos para enfatizar formas, contornos y colores. Esta calidad reflectante puede cambiar por completo la sensación general que da la obra de arte dependiendo de dónde se encuentre el espectador en relación con el trabajo o cómo cambia la iluminación en la habitación a lo largo del día. El papel de china, como se utiliza en este proyecto, se comporta como un delgado velo. Quiero que el espectador mire más de cerca, profundice más, para ver la situación, el sentimiento, la circunstancia transmitida, en su totalidad".